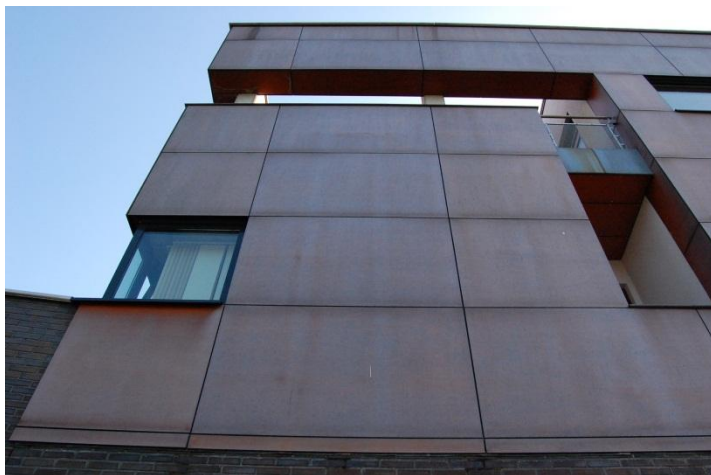


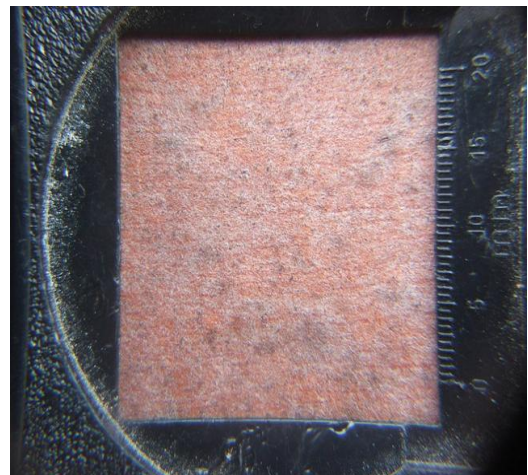
Behandeling van Prodema BAQ gevelbeplating

Verfsystemen voor het onderhoud van verweerde Prodema BAQ gevelbeplating

Prodema BAQ is een onder hoge druk verdicht plaatmateriaal met een kern van onder warmte doorhardende, met fenolharsen geïmpregneerde cellulosevezels en een toplaag van houtfineer. De houtfineerlaag is voorzien van een acrylaat-PVDF-toplaag. Dit infoblad betreft niet de behandeling van de Prodema BAQ Plus gevelbeplating.



Verweerde Prodema platen.



Detail verweerde Prodema beplating

1. ALGEMEEN

1.1. Waarom schilderen?

De reden dat opdrachtgevers Prodema platen van een verfsysteem voorzien willen hebben, is dat de platen niet (meer) aan de esthetische eisen voldoen. Het blijkt dat de toplaag die op de platen is aangebracht kleine scheurtjes vertoont. Deze scheurtjes hebben tot gevolg dat de platen een grijs/grauw uiterlijk krijgen. In een aantal gevallen wordt dit fenomeen vrij snel (3-4 jaar na montage) zichtbaar.

1.2. Proefvlak

Voorafgaand aan het opstarten van het uiteindelijke werk moet er een proefvlak van het beoogde herstelsysteem, worden opgezet. Een dergelijk proefvlak wordt onder supervisie van Sikkens Bouwverven verzorgd door het schildersbedrijf dat het werk zal gaan uitvoeren. Na beoordeling en goed bevinden van het proefvlak kan conform het advies het gehele werk worden uitgevoerd. Het gehele werk zal van aanvang tot de oplevering worden begeleid. Dit zal altijd een dekkend verfsysteem worden.

1.3. Zorgvuldig schuren

Bij het aanbrengen van een dekkend verfsysteem op de Prodema BAQ platen is het wel vanwege de benodigde mechanische hechting van groot belang dat het machinaal schuren voldoende grondig gebeurt.

De zichtbare houtnerf van de onderlaag wordt met een dekkende kleur overgeschilderd.

1.4. Vervuilde toplaag verwijderen

Bij de voorbehandeling is het van belang om de vervuilde toplaag (milieubelasting en verwerking veroorzaken een spinragachtige laag met schimmelsporen) grondig te verwijderen door hogedruk-heetwaterreinigen. Dit dient te worden ondersteund door schuren met Scotch Brite pads en het reinigingsmiddel Polyfilla Pro S600.

1.5. Opmerkingen

In verband met de open, gestructureerde (craquelé) ondergrond die vrijkomt, is polijsten af te raden. Het polijstmiddel is lastig te verwijderen en bovendien licht alkalisch.

Extra aandacht verdienen de omkanten. Vooral de zaagwijze en de grofheid van zagen is van belang.

2. HERSTEL MET EEN DEKKEND VERFSYSTEEM

2.1. Voorbehandeling

Het geheel reinigen en ontvetten met hogedruk heetwaterapparatuur/steamcleanen. Nawassen en schuren door nat-in-nat te behandelen met Scotch Brite en Polyfilla Pro S600.

Indien algroei aanwezig is op het oppervlak deze voorbehandelen met een algdodend preparaat zoals Bayer Garden Dimanin of Trimetal Paramoss. Goed naspoelen en laten drogen.

Machinaal schuren met schuurpapier grofte P100 en naschuren met schuurpapier P150, zodanig, dat er een geheel gematteerd oppervlak ontstaat en de brosse onderlaag deels is aangeschuurd. Geen tot op de finerlaag doorgeschoorde plaatsen veroorzaken.

2.2. Detailvoorziening

Kopse kanten en zaagkanten tweemaal voorstrijken met Polyfilla Pro W 340.

2.3. Afwerking A: twee-componenten polyurethaansysteem

Het geheel voorzien van één laag Redox PUR Finish Satin.

Het geheel afwerken met Redox PUR Finish Gloss.

2.4. Afwerking B: klassiek alkydsysteem

Het geheel gronden met Redox AC Multi Primer.

Luchtig schuren en het geheel overgronden/voorlakken met Rubbol EPS Plus.

Dekkend afschilderen met Rubbol EPS Plus (hoge zijdeglans) of Rubbol XD High Gloss (hoogglans).

3. VOORWAARDEN

Elk object waar een advies voor wordt aangevraagd, dient te worden aangemeld bij de afdeling Technical Support van Sikkens Bouwverven te Sassenheim (071-3083400). Deze afdeling zorgt voor de registratie en de inschakeling van een technische consultant voor een inspectie en het samenstellen van een verftechnisch advies.

Op aanwijzing van de technische consultant van Sikkens Bouwverven dient er een proefvlak te worden opgezet door het schildersbedrijf dat de werkzaamheden gaat uitvoeren. De werkzaamheden mogen pas aanvangen als het proefvlak is goedgekeurd door de technische consultant.

Het schilderwerk mag uitsluitend worden uitgevoerd door een schildersbedrijf met vakbekwaam personeel dat voor deze specifieke toepassing is opgeleid door Sikkens Bouwverven.

4. GARANTIE

In principe kan samen met een erkend Nederlands schildersbedrijf een garantie worden verstrekt volgens het model van VVVF en Fosag. In verband met de zorgvuldigheid waarmee de werkzaamheden moeten worden uitgevoerd is de inzet van goed vakbekwaam personeel een vereiste. Garantie kan uitsluitend worden verstrekt als Sikkens Bouwverven akkoord is gegaan met het schildersbedrijf dat het werk zal gaan uitvoeren. Conform dit modelcontract zal de garantie op transparante verfsystemen tot 2 jaar bedragen en maximaal 5 jaar voor dekkende verfsystemen. Voor elk object zal opnieuw worden beoordeeld of garantie wordt verstrekt. De te verstrekken garantie en de duur ervan zal worden vermeld in het verftechnische advies.

5. BEGELEIDING

In overleg met het uitvoerende schildersbedrijf zal de technische consulent van Sikkens Bouwverven zorgen voor begeleiding van de werkzaamheden.

6. REINIGING BEPLATING

Voor het verkrijgen van een optimale duurzaamheid is het noodzakelijk dat de geschilderde beplating jaarlijks wordt behandeld met water en een neutraal reinigingsmiddel. In het samen te stellen advies per object zal dit ook worden vermeld.

Akzo Nobel Decorative Coatings B.V. Postbus 3, 2170 BA Sassenheim, Nederland. Afdeling Technical Support, Tel.: 071-3083400, Internet: www.sikkens.nl.

De doeltreffendheid van onze systemen berust op jarenlange praktijkervaring en laboratoriumresearch. Wij staan ervoor in, dat de kwaliteit van het volgens onze systemen vervaardigde werk voldoet aan de eigenschappen die Akzo Nobel Decorative Coatings B.V. heeft toegezegd, mits de onzerzijds gegeven voorschriften strikt zijn opgevolgd en het werk is uitgevoerd naar de eisen van goed vakmanschap. Wij wijzen iedere aansprakelijkheid af, indien het eindresultaat ongunstig is beïnvloed door factoren waarop wij geen controle hebben. De afnemer dient met de hem normaal ten dienste staande middelen te controleren of de geleverde producten geschikt zijn voor de beoogde toepassing. Bij het verschijnen van een nieuwe uitgave verliest dit technisch documentatieblad zijn geldigheid.